

VI.1. CAMPAGNES DE FOUILLES 1989-1991, ETUDE ANTHROPOLOGIQUE PRELIMINAIRE

Hervé GUY*
(avec la collaboration de Nicolas Cauwe)**

Au cours des campagnes de fouilles menées conjointement par l'Université de Liège et l'Institut portugais du Patrimoine architectural et archéologique, des restes humains ont été mis au jour dans plusieurs sondages. Lors de l'exploration de ceux-ci, aucune situation ne fut rencontrée dont on aurait pu mettre en évidence le caractère funéraire. La présence des vestiges anthropologiques résulte plutôt d'apports secondaires fortuits. Une grande partie de la collection est issue des niveaux supérieurs d'un sondage extérieur à la cavité (sondage 4). Or, la sédimentation de ce secteur est largement constituée d'apports détritiques dont on soupçonne la provenance depuis le haut de la colline qui domine la grotte (voir à ce propos le rapport de la fouille du sondage 4, dans ce volume).

De même, dans les galeries les plus méridionales de la cavité, quelques os humains erratiques ont été ramassés. Appartenaient-ils à la nécropole néolithique d'Escoural? On n'oserait l'affirmer avec certitude: depuis l'invention de la grotte, de nombreuses visites ont bouleversé la position originelle d'une part importante des vestiges de surface.

Pour toutes ces raisons, les fragments d'os repris dans cette étude ont été considérés comme formant un seul ensemble. L'échantillon n'est donc pas représentatif d'une sépulture en particulier. Il traduit plutôt l'état de délabrement naturel du site, surtout en ce qui concerne les vestiges de surface des galeries et ceux qui furent abandonnés en plein air. Cette étude préliminaire permet cependant de formuler quelques remarques et hypothèses sur la nature de la population humaine considérée.

NATURE DE L'ECHANTILLON ET CONNEXIONS ANATOMIQUES

Les éléments osseux soumis à cette étude anthropologique constituent un échantillon de 160 unités. Il se caractérise essentiellement par un format de pièces assez petit. On y trouve une majorité de phalanges (pieds et mains), de métacarpiens et métatarsiens et de dents. Quelques fragments de diaphyses d'os longs ainsi que des épiphyses sont présents mais leurs plus grandes dimensions n'excèdent pas les 10 centimètres. Les caractéristiques de cet échantillon font penser à un fond de couche de dépôt funéraire collectif. On aurait pu procéder à des pesées afin de mettre davantage ce phénomène en évidence mais un simple décompte des pièces osseuses par grandes régions anatomiques suffit ici à la démonstration (fig. 1).

* Service départemental d'Archéologie du Val-d'Oise (SDAVO), Abbaye de Maubuisson, F-95310 Saint-Ouen-l'Aumône, France.

** Les commentaires à propos du contexte archéologique des vestiges humains étudiés et l'inventaire général de ceux-ci sont de Nicolas Cauwe. L'étude anthropologique a été entièrement réalisée par Hervé Guy.

Dans le carré K30 du sondage 4, on observe trois éléments pouvant être les restes d'un même enfant dont l'âge au décès est estimé entre 1 et 4 ans. De plus, découverts dans le même secteur de la fouille, deux *talus* – un droit (sc81) et un gauche (sc82) – et un *calcaneum* droit (sc83) semblent appartenir à un même individu adulte.

UNE " BIZARRERIE " : L'ABSENCE DE CRANE

Hormis 37 dents et un fragment de mandibule, l'échantillon ne présente pas de pièce appartenant au squelette crânien. Cela est-il dû à un phénomène que l'on commence à appréhender pour d'autres sépultures contemporaines de la nécropole d'Escoural, à savoir un prélèvement des crânes par les hommes de l'époque ? Pour étayer cette hypothèse, il faudrait que la collection anthropologique ait un très bon taux de conservation, ce qui n'est pas vérifiable dans le cas qui nous occupe. Blaizot¹, qui a étudié les collections anthropologiques de la sépulture collective néolithique de Corconne, a pu y mettre en évidence une nette sous-représentation des crânes. Pourtant, cette tombe contenait de nombreux fragments crâniens, mais le taux de conservation des os était à ce point excellent, qu'on ne peut expliquer le déficit en vestiges crâniens bien préservés que par des gestes volontaires des Néolithiques.

ELEMENTS DE DEMOGRAPHIE

Sur les 160 pièces osseuses étudiées, 158 sont d'origine humaine. Elles ont été inventoriées de la manière la plus précise possible (voir l'inventaire en annexe de cette contribution). Le décompte pour chaque type d'os a permis de calculer un nombre minimum d'individus de fréquence (NMI) (fig. 2 à 6). Le total le plus élevé est de 5 individus adultes, à partir du 4^{ème} métatarsien gauche (fig. 5), et de 5 immatures (fig. 6). On obtient donc un total de 10 individus qui se répartit de la manière suivante :

Âge	NMI
Immature 0-1 an	1
Immature 1-4 ans	1
Immature 5-9 ans	1
Immature 10-14 ans	1
Immature 15-17 ans	1
Adultes	5
Total	10

Concernant les adultes, il n'existe pas d'indication quant à l'âge et au sexe. On notera simplement que l'unique mandibule présente une tendance féminine. Mais cette observation doit être considérée avec circonspection étant donné la mauvaise qualité de l'indicateur.

¹ Frédérique Blaizot, 1989. *Contribution à l'étude d'une sépulture collective. L'Aven de la Boucle à Corconne (Gard) - Les Crânes*. Mémoire de DEA en Anthropologie biologique, Université de Bordeaux I, 70 p.

ETAT SANITAIRE ET PATHOLOGIE

L'examen détaillé des vestiges dentaires n'a révélé aucune trace d'hypoplasie linéaire de l'émail dentaire. Pour mémoire, une hypoplasie linéaire est une déficience d'émail qui apparaît durant la formation de la dent (donc durant la petite enfance) et dont l'étiologie est un stress d'origine nutritionnelle ou infectieuse.

L'usure dentaire est plutôt modérée (fig. 7). La pathologie carieuse n'affecte que deux dents permanentes (une 36 et une 17) sur un total de 30, soit 6,66 %, ce qui représente un pourcentage assez faible.

Enfin, aucune autre trace de pathologie n'a été repérée. Aussi, peut-on avancer que l'état sanitaire de l'échantillon est globalement bon, mais seule l'étude ultérieure de l'ensemble de la population pourra confirmer cette impression.

INVENTAIRE DES OSSEMENTS ETUDIÉS

1. Ramassage de surface dans les galeries de la grotte

n° d'inventaire	localisation
G7,3	galerie 7, surface
G7,5	galerie 7, surface
G12,7	galerie 12, surface
G12,9	galerie 12, surface
Total :	12 pièces

2. Sondages

n° d'inventaire	localisation
sc13	sondage 1, entre -60 et -70 cm
sc36	sondage 1, entre -95 et -105 cm
sc48	sondage 1, entre -120 et -157 cm
sc52 à sc55, sc59, sc60	sondage 1, entre -157 et -178 cm
sc65, sc68, sc69	sondage 1, entre -178 et -190 cm
sc75	sondage 3b
sc71	sondage 4, carré J30
sc25	sondage 4, carré J31
sc9, sc17 et sc27	sondage 4, carré K29
sc3, sc8 à sc10, sc22, sc24, sc81, sc82	sondage 4, carré K30
sc8, sc12, sc13, sc24, sc31, sc32, sc36, sc47, sc48, sc54	sondage 4, carré K31
sc3, sc4, sc6 à sc9, sc13 à sc15, sc18, sc20	sondage 4, carré L30
sc33 à sc35, sc38, sc48, sc49	sondage 4, carré L31
sc2, sc8, sc9, sc13, sc46, sc49, sc51, sc54 à sc57, sc68, sc78, sc79, sc81	sondage 4, carré M30
sc8, sc10, sc11, sc13 à sc16, sc25 à sc28	sondage 4, carré M31
sc16 à sc20	sondage 4, carrés M30-31
sc13, sc14	sondage 4, carré N31
sc207, sc210, sc211, sc213, sc216, sc239 à sc245	sondage 4, carré ?
Total :	100 pièces

3. Escoural EXT

n° d'inventaire
sc48, sc58, sc69, sc70, sc72, sc73, sc77, sc79, sc81 à sc83, sc89, sc92 à sc95, sc97, sc99 à sc114
14 os associés aux n ^{os} sc77, sc81, sc82, sc83, sc92
Total : 48 pièces

Nombre de pièces présentes par grandes régions squelettiques

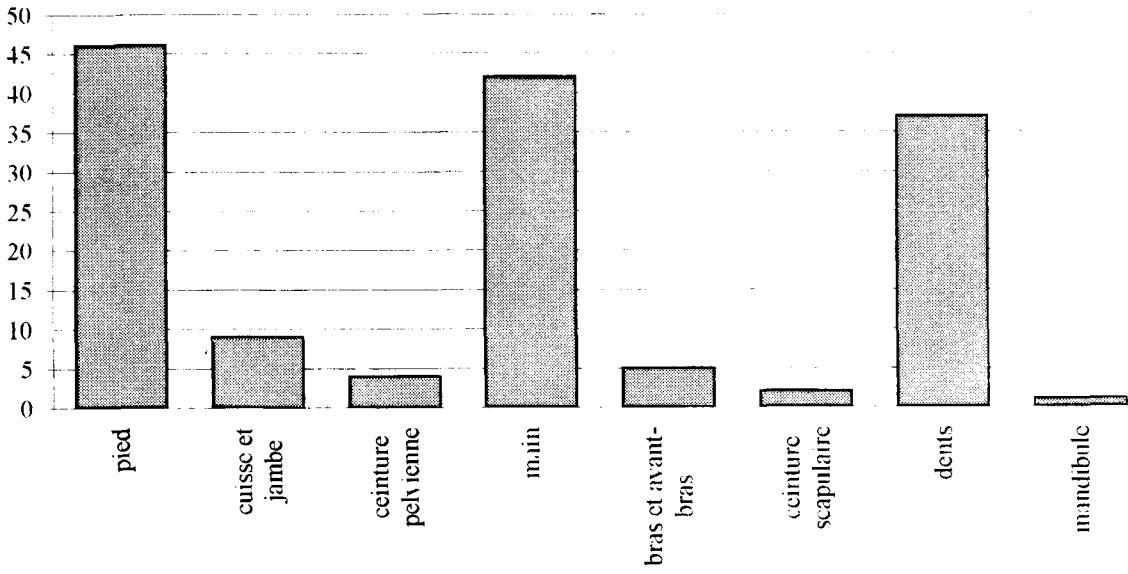


Figure 1

Adultes: dents permanentes

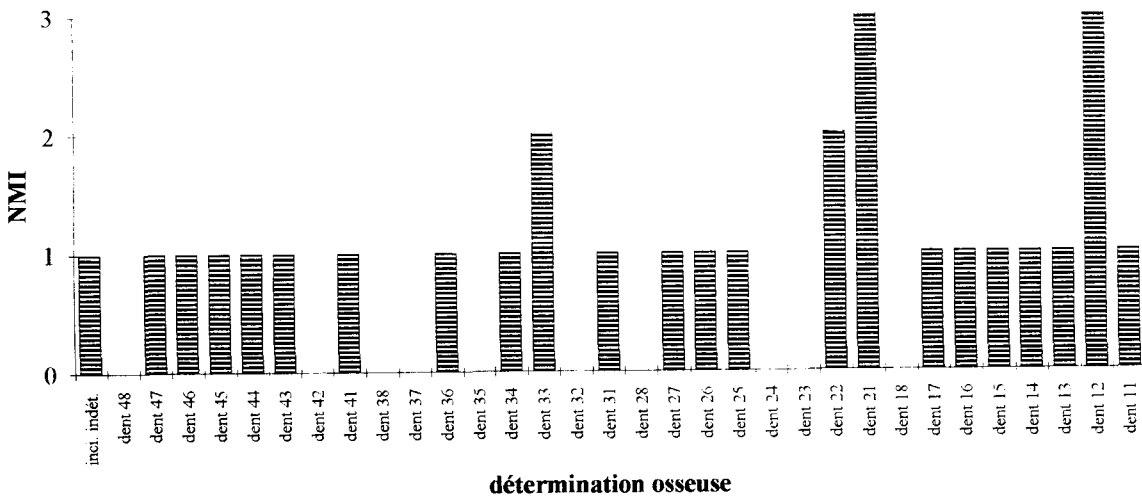


Figure 2

Adultes: squelette axial et os longs

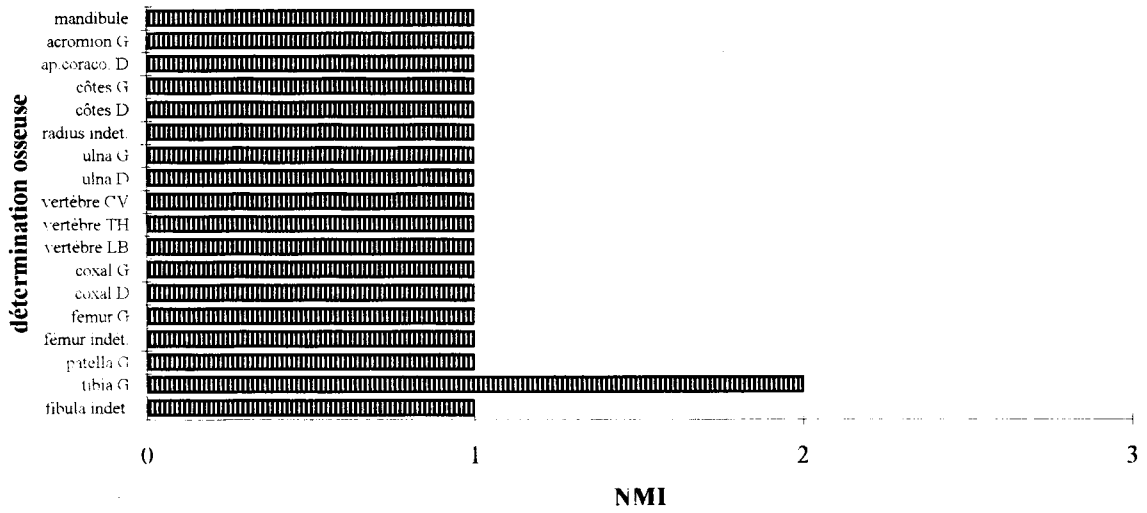


Figure 3 : Le NMI est de deux individus, le meilleur score étant obtenu par le tibia gauche

Adultes: os de la main

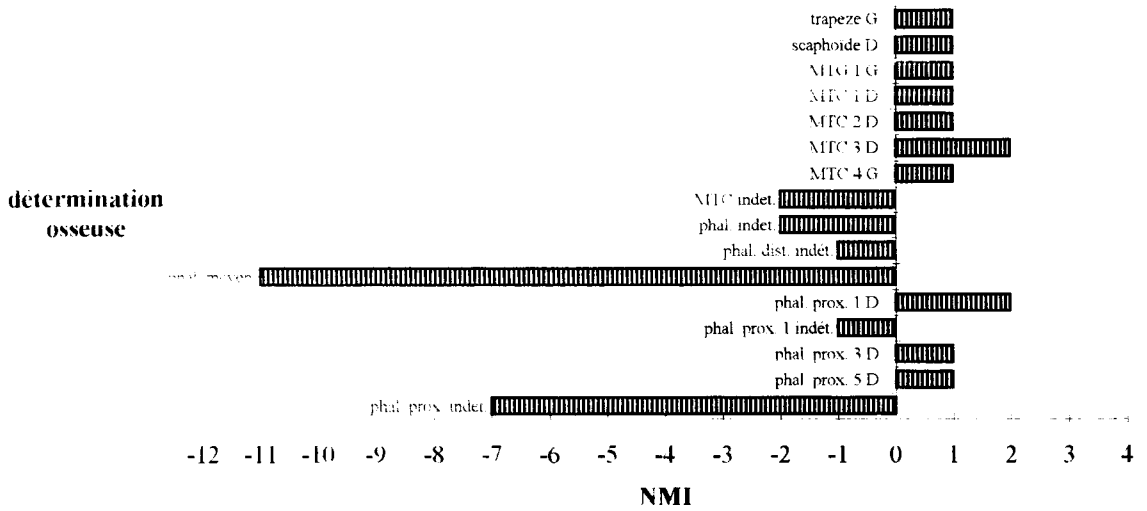


Figure 4 : (Les valeurs en négatif ne sont pas à prendre en compte dans la mesure où ce sont celles de pièces dont le rang ou le côté sont indéterminés)

Le NMI est de deux individus, les meilleurs scores étant obtenus par la phalange proximale du pouce droit et le 3^{ème} métacarpien droit

Adultes: os du pied

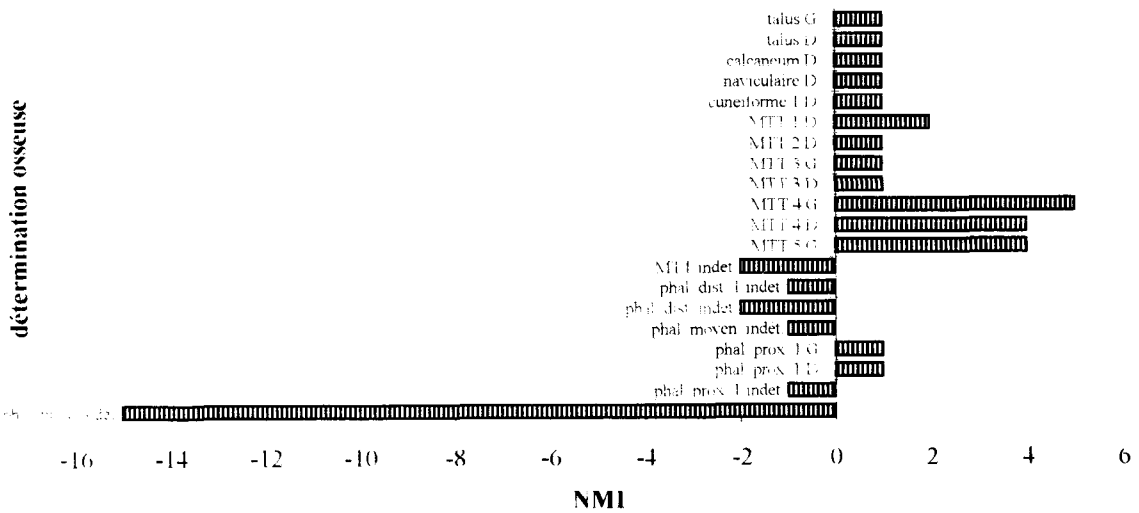


Figure 5 : (Les valeurs en négatif ne sont pas à prendre en compte dans la mesure où ce sont celles de pièces dont le rang et le côté sont indéterminés)

Le NMI est de cinq individus, le meilleur score étant obtenu par le 4^{ème} métatarsien gauche

Immatures: décompte pour chaque classe d'âges, tous vestiges confondus

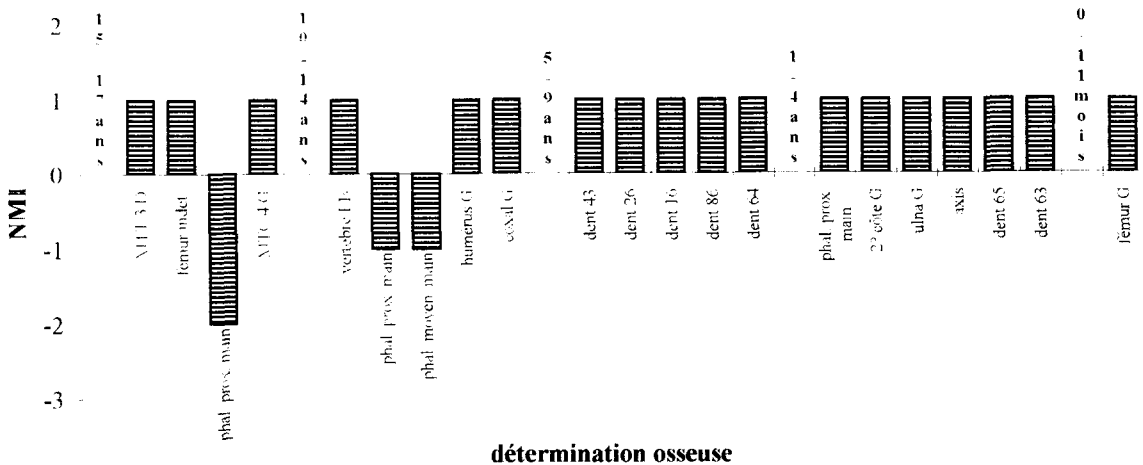


Figure 6

(Les valeurs en négatif ne sont pas à prendre en compte dans la mesure où ce sont celles de pièces dont le rang et le côté sont indéterminés)

Le NMI est d'un individu pour chaque classe d'âges

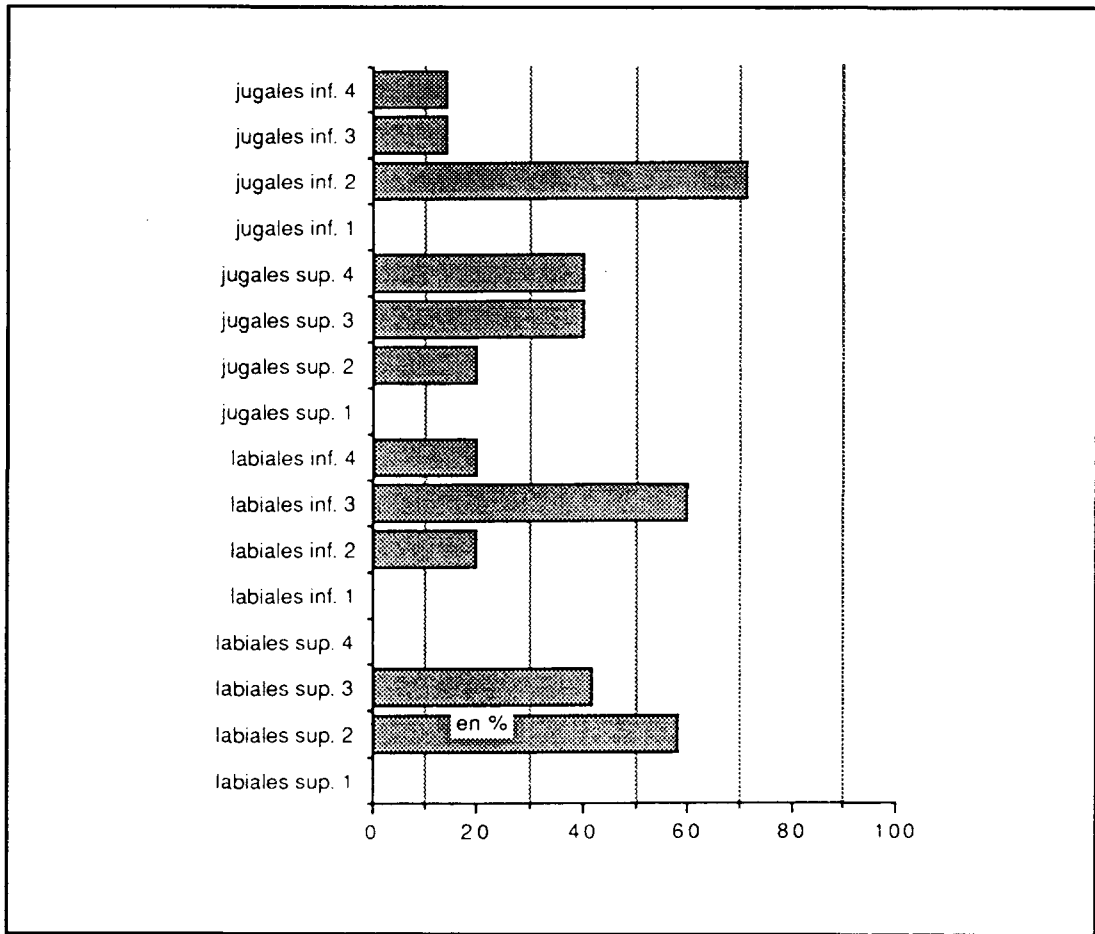


Figure 7 : Usure dentaire

répartition par blocs dentaires et par degrés d'usure

labiales bloc incisive-canine

jugales bloc prémolaires-molaires

1 = usure nulle, limitée à quelques facettes d'émail

2 = usure moyenne, atteinte importante de la couche d'émail et apparition d'îlots dentinaires

3 = usure moyenne, découverte totale de la dentine en vue occlusale

4 = usure forte, couronne usée sur plus d'un tiers de sa couronne